

# NetworkX

## CLAVIER à ACL NX-148E Manuel de l'utilisateur



interlogix

Gnddx & Logi-Access Control

Date: 8/91, 9/94, 01/98

# CLAVIER À AFFICHAGE À CRISTAUX LIQUIDES NX-148-E

## TABLE DES MATIÈRES

Glossaire .....	4
Descriptions des voyants .....	6
Fonctions au clavier .....	7
Armement dans le mode "Absent" .....	7
Rendre votre système prêt à être armé .....	8
Armement dans le mode "Présent" .....	8
Utilisation de l'armement rapide .....	9
Désarmement du système .....	10
Option d'annulation / interruption .....	11
Blocage de zones .....	11
Blocage d'un groupe de zones .....	12
Réintégration des zones .....	12
Touches d'appel à l'aide .....	13
Menu de fonctions .....	14
Affichage de l'état des zones .....	14
Réglage du volume du clavier .....	15
Affichage de la mémoire d'alarme .....	15
Fonction de test .....	15
Fonction de test de l'afficheur à cristaux liquides .....	16
Contrôle de dispositifs X-10 .....	16
Modification de la langue d'affichage .....	16
Ajout et modification de codes d'utilisateur .....	17
Assignment des niveaux d'autorité des codes d'utilisateur ..	17
Fonction de rétablissement .....	18
Lecture du registre d'événements .....	19
Ajustement du texte / de la luminosité de l'afficheur .....	20
Réglage de l'horloge du système .....	20
Utilisation de la caractéristique sonnette .....	20
Fonctionnement d'un système divisé en partitions .....	21
Voyants dans le mode maître de partitionnement .....	21
Affichage dans le mode maître de partitionnement .....	22
Tonalités au clavier (Bips) .....	25
Affichage des défauts .....	26
Appendice A – Registre d'événements .....	28
Plan d'évacuation d'urgence .....	31

**CE MANUEL A POUR BUT DE VOUS AIDER À CONNAÎTRE VOTRE SYSTÈME DE SÉCURITÉ ET À DEVENIR UN EXPERT DE SON UTILISATION. TOUS LES UTILISATEURS DE VOTRE SYSTÈME DE SÉCURITÉ DEVRAIENT LIRE ET SUIVRE LES INSTRUCTIONS ET LES PRÉCAUTIONS CONTENUES DANS CE MANUEL ET, SI POSSIBLE, S'EXERCER SUR LE CLAVIER DE CONTRÔLE PENDANT QUE VOTRE INSTALLATEUR PROFESSIONNEL EST SUR PLACE. SI VOUS NE SUIVEZ PAS CES PRATIQUES, VOTRE SYSTÈME DE SÉCURITÉ POURRAIT NE PAS FONCTIONNER CORRECTEMENT. VOUS DEVRIEZ GARDER CE MANUEL DANS UN ENDROIT FACILEMENT ACCESSIBLE POUR LA DURÉE DE LA VIE DU SYSTÈME DE SÉCURITÉ. SI VOUS AVEZ DES QUESTIONS SUR LE CONTENU DE CE MANUEL, AVERTISSEZ VOTRE COMPAGNIE D'INSTALLATION.**

Le PANNEAU DE CONTRÔLE peut être activé (ARMÉ) ou désactivé (DÉSARMÉ) en entrant un code à 4 ou 6 chiffres sur le Clavier de contrôle qui ressemble à un clavier de téléphone. Si votre Panneau de contrôle a été programmé de cette façon, vous pouvez l'activer (l'ARMER) en appuyant uniquement sur la touche [PRÉSENT] ou [ABSENT]. Le système doit toujours être désarmé à l'aide du code à 4 ou 6 chiffres. Le clavier à ACL compte 9 voyants, un afficheur à cristaux liquides de 32 caractères et un avertisseur sonore électronique intégré. Ces outils vous donnent une information précise relative à l'état du système de sécurité qui est décrit dans le manuel. La compréhension de la signification des voyants et des avertissements sonores vous aidera à utiliser facilement votre système.

**RAPPELEZ-VOUS QUE LE NIVEAU DE SÉCURITÉ QUE VOUS OBTIENDREZ AVEC CE SYSTÈME DÉPEND PLUS PARTICULIÈREMENT DE DEUX FACTEURS MAJEURS:**

1. La quantité, la qualité et l'emplacement des dispositifs de sécurité rattachés à ce système.
2. La connaissance que vous avez du système de sécurité et la façon dont cette connaissance est utilisée lors d'un test hebdomadaire complet du système.

**VOUS DEVRIEZ PRENDRE CONNAISSANCE DES FAITS SUIVANTS LORSQUE VOUS PRÉPAREZ UN PLAN DE PROTECTION/SÉCURITÉ POUR VOTRE DOMICILE/ENTREPRISE.**

1. Votre système de sécurité est un dispositif électronique et est sujet à des pannes ou à des défauts. Ne le considérez pas comme votre seule source de protection.
2. Votre système devrait être testé hebdomadairement.
3. Votre système ne fonctionne pas sans alimentation.
4. Les dispositifs avertisseurs doivent être assez puissants, être bien câblés et être installés à un endroit approprié pour avertir convenablement en cas d'alarme.
5. Les détecteurs de fumée et de chaleur peuvent ne pas détecter la fumée ou la chaleur dans toutes les situations.
6. Pour faire l'entretien de votre système de sécurité, adressez-vous seulement à des professionnels qualifiés de la sécurité.
7. Le système de sécurité peut être armé sans que la batterie de secours ne soit branchée. Le test périodique devrait être exécuté en enlevant l'alimentation CA afin de vérifier si la batterie est bien branchée et chargée.
8. Après le test, le transformateur doit être branché soigneusement et retenu solidement.

**VEUILLEZ LIRE ATTENTIVEMENT L'INFORMATION ET LES INSTRUCTIONS QUI SUIVENT AVANT D'UTILISER VOTRE SYSTÈME DE SÉCURITÉ. SI VOUS AVEZ DES QUESTIONS SUR LE CONTENU DE CE MANUEL OU SUR LE FONCTIONNEMENT DE VOTRE SYSTÈME, CONTACTEZ VOTRE COMPAGNIE D'INSTALLATION.**

## GLOSSAIRE

- Armement forcé:** Une option qui permet que le système soit mis en fonction (ARMÉ) lorsqu'une ou plusieurs zones sont ouvertes. Le système peut être "armé en mode forcé" lorsque le voyant prêt clignote. **NOTE : Les zones qui ne sont pas prêtes ne génèrent pas d'alarme**
- Armement rapide:** Une option qui vous permet de mettre en fonction (armer) le système de sécurité en appuyant uniquement sur la touche [PRÉSENT] ou [ABSENT] de votre clavier de contrôle (pour l'ARMEMENT seulement). Pour être fonctionnelle, cette option doit avoir été programmée par votre installateur.
- Blocage d'un groupe:** Une option qui permet à l'utilisateur de bloquer plusieurs zones en une seule opération.
- Codes:** Peuvent soit être des Codes d'Usager (associés à une personne) ou soit des Codes de Fonction (un code qui permet de mettre en/hors service des fonctions spécifiques). **NOTE: Un système peut accepter 99 codes d'utilisateur à quatre chiffres ou 66 codes à six chiffres mais pas un mélange des deux.**
- Code de contrainte:** Une option permettant qu'un code spécial soit transmis au poste de télésurveillance afin d'indiquer que le système d'alarme est actuellement opéré sous contrainte.
- Code de fonction:** Un code de fonction est un code composé de quatre (4) ou six (6) chiffres programmés par l'installateur qui permet d'actionner un dispositif.
- Code Maître:** Un code d'armement/désarmement Maître qui permet de programmer les autres codes d'utilisateur.
- Code d'utilisateur:** Un code composé de quatre (4) ou six (6) chiffres utilisé pour armer ou désarmer le système.
- Délai d'interruption:** Une option qui permet de retarder la transmission des rapports au poste de télésurveillance.
- Instantané/Délai:** Une option qui permet qu'une alarme soit instantanément déclenchée lorsque les portes d'entrée/sortie sont ouvertes ou qui permet d'amorcer un délai pour permettre à un individu de quitter les lieux ou d'entrer son code d'utilisateur pour désarmer, après être entré, sans qu'une alarme soit déclenchée.
- Niveau d'autorité:** Le niveau d'accès qu'a un individu lorsqu'il utilise un panneau d'alarme.

<b>Périmètre:</b>	La portion des lieux protégés qui donne sur l'extérieur.
<b>Poste de Télésurveillance :</b>	L'endroit où sont transmises les données propres aux alarmes durant un rapport d'alarme.
<b>Secteur :</b>	Nom couramment employé pour désigner une partition dans un système de sécurité.
<b>Sonnette:</b>	Une option qui permet au clavier d'émettre une tonalité "ding-dong" chaque fois qu'une porte d'entrée/sortie est ouverte.
<b>Système avec: partitions</b>	Un système divisé en multiples secteurs pouvant être contrôlés de façon distincte par le ou les usagers qui sont assignés à chacun des secteurs.

## DESCRIPTIONS DES VOYANTS

### Voyant Absent

Le *voyant absent* est "allumé" durant le délai de sortie. Veuillez prendre note que ce voyant clignote durant les 10 dernières secondes du délai de sortie pour vous aviser que le compte à rebours prendra bientôt fin. (Si l'utilisateur juge qu'il n'a pas assez de temps pour quitter, il peut décider de désarmer le système lorsque le *voyant absent* clignote afin de prévenir le déclenchement d'une fausse alarme. L'utilisateur peut par la suite armer de nouveau le système et quitter avant que le délai de sortie ait pris fin).

### Voyant Alimentation

Le *voyant alimentation* est "allumé" lorsque l'alimentation du secteur (CA) est présente. Le *voyant alimentation* clignote si la batterie est faible.

### Voyant Annuler

Durant le délai d'interruption alloué, le *voyant annuler* clignote. Si un code est entré et que la touche [ANNULER] est ensuite enfoncée durant ou après la transmission d'un rapport d'alarme au poste de télésurveillance, le *voyant annuler* s'allume. Ce voyant demeure allumé jusqu'à ce que le poste de télésurveillance ait reçu le rapport d'annulation. **NOTE: l'option d'annulation doit être activée.** (Voir "Option d'annulation/interruption" à la page 11).

### Voyant Armé

Le *voyant armé* est "allumé" lorsque le système est armé. Le *voyant armé* est "éteint" lorsque le système est désarmé. Le *voyant armé* clignote lorsqu'une alarme a été déclenchée durant la dernière période d'armement.

### Voyant Blocage

Le *voyant blocage* est "allumé" lorsque au moins une zone assignée à la même partition que le clavier est bloquée. Lorsque le voyant blocage est "éteint", cela signifie qu'aucune zone n'est bloquée.

### Voyant Incendie

Lorsque le *voyant incendie* est allumé de façon continue, cela signifie qu'une zone d'incendie a été déclenchée. Lorsque le *voyant incendie* clignote rapidement, cela signifie qu'une condition de défektivité est présente sur une zone d'incendie.

### Voyant Présent

Le *voyant présent* est "allumé" lorsque toutes les zones intérieures (détecteurs de mouvement) sont bloquées.

### Voyant Prêt

Le *voyant prêt* est "allumé" lorsque le système est prêt à être armé et clignote si le système est prêt à être armé dans le mode forcé. Le *voyant prêt* est éteint lorsque le système n'est pas prêt à être armé parce qu'une ou des zones sont

toujours ouvertes (par ex.:porte ou fenêtre demeurée ouverte).

### **Voyant Sonnette**

Le *voyant sonnette* est "allumé" lorsque l'option sonnette est "activée" et "éteint" si l'option est désactivée.

### **Message Instantané**

Le message "Instantané" apparaît sur l'afficheur à cristaux liquides lorsque aucun délai n'est prévu pour être amorcé lors de l'ouverture des portes d'entrée/sortie. (Voir "Armement de votre système en Mode Présent" à la page 8.) Une fois le système armé, vous pouvez faire commuter l'état des portes du mode *instantané* au mode *avec délai* en appuyant sur la touche [**Présent**].

## **FONCTIONS AU CLAVIER**

### **ARMEMENT DE VOTRE SYSTÈME EN MODE "ABSENT"**

Le mode ABSENT est utilisé lorsque l'usager est à l'extérieur des lieux et désire que l'intérieur soit protégé. Les étapes pour armer le système dans le mode ABSENT sont décrites ci-dessous.

Étape 1 Fermez toutes les portes et fenêtres protégées.

- Le *voyant prêt* s'allume ou clignote une fois que toutes les zones sont protégées.  
**NOTE: Lorsqu'une zone est bloquée, n'importe quel dispositif sur cette zone peut être violé sans que le *voyant prêt* soit affecté.**

**Système Prêt  
Pour armer : code**

- Le système de sécurité ne peut pas être armé si le *voyant prêt* est éteint. Référez-vous à la rubrique "Rendre votre système prêt à être armé".

**Système pas prêt  
Aide? pesez sur →**

- Si le *voyant alimentation* est éteint, cela signifie que l'alimentation CA n'est pas présente. Si cela est possible, rétablissez l'alimentation; sinon, contactez votre compagnie d'installation.

Étape 2 Entrez votre code d'utilisateur de 4 ou 6 chiffres afin d'armer le système.

- Les voyants armé et absent s'allument.
- Vous devez maintenant quitter les lieux.

**Système armé**  
**Toutes les zones**

**IMPORTANT!**

Le voyant *absent* clignote durant les 10 dernières secondes du délai de sortie pour aviser l'utilisateur que le compte à rebours prendra bientôt fin. L'utilisateur peut alors décider de désarmer et armer de nouveau le système s'il juge qu'il n'a pas assez de temps pour quitter.

## **RENDRE VOTRE SYSTÈME PRÊT À ÊTRE ARMÉ**

Si le voyant *prêt* n'est pas allumé ou qu'il clignote, cela indique qu'une zone n'est pas protégée. Pour identifier cette zone, utilisez les touches de défilement ▲ et ▼ qui se trouvent à la droite de l'afficheur afin de défiler à travers la liste des zones qui ne sont pas dans l'état protégé. Si vous désirez bloquer ou réintégrer ces zones, appuyez sur la touche [BLOCAGE] une fois que la zone désirée est affichée. Une fois que vous avez terminé de visualiser les zones, appuyez sur la touche # pour revenir à l'écran qui vous permet d'entrer votre code.

## **ARMEMENT DE VOTRE SYSTÈME EN MODE "PRÉSENT"**

Le mode PRÉSENT est utilisé lorsque l'utilisateur est à l'intérieur des lieux et désire que le périmètre soit protégé. Les étapes pour armer le système dans le mode PRÉSENT sont décrites ci-dessous.

Étape 1 Fermez toutes les portes et fenêtres protégées.

- Une fois toutes les zones protégées, le voyant *prêt* doit s'allumer ou clignoter. **NOTE: Lorsqu'une zone est bloquée, n'importe quel dispositif sur cette zone peut être violé sans que le voyant prêt soit affecté.**
- Le système de sécurité ne peut pas être armé si le voyant *prêt* n'est pas allumé ou ne clignote pas.

- Si le *voyant alimentation* est éteint, cela signifie que l'alimentation CA n'est pas présente. Si cela est possible, rétablissez l'alimentation; sinon, contactez votre compagnie d'installation.

### Système Prêt Pour armer : code

Étape 2 Entrez votre code d'utilisateur de 4 ou 6 chiffres. (Optionnel, si programmé.)

- Lorsque l'option "Blocage Automatique" est activée, toutes les zones intérieures sont bloquées si aucune porte désignée pour l'entrée/sortie n'est utilisée (i.e. si vous demeurez à l'intérieur). Si l'option "Blocage Automatique" est activée, sautez l'étape 3.
- Lorsque l'option "Instantané Automatique" est activée et qu'aucune porte désignée pour l'entrée/sortie n'est utilisée, le message "*Instantané*" apparaît sur l'afficheur afin d'indiquer qu'aucun délai ne sera amorcé lors de l'ouverture des portes d'entrée/sortie. Si l'option "Instantané Automatique" est activée, sautez l'étape 4.

Étape 3 Appuyez sur la touche **[PRÉSENT]**.

- Le *voyant présent* s'allume pour indiquer que toutes les zones intérieures sont bloquées. (Tous les dispositifs intérieurs sont automatiquement bloqués, permettant à l'utilisateur de se déplacer librement à l'intérieur des lieux sans déclencher l'alarme).
- Si une ou plusieurs zones sont bloquées, le *voyant blocage* s'allume. Les voyants de zones correspondants aux zones ayant été bloquées par l'utilisateur s'allument également pour aviser l'utilisateur que ces zones ne sont pas protégées et que, par conséquent, elles peuvent être violées sans qu'aucune alarme ne soit déclenchée.

Étape 4 Pour passer du mode "entrée avec délai" au mode "Instantané", appuyez de nouveau sur la touche **[PRÉSENT]**.

- Le message "Instantané" apparaît sur l'afficheur afin d'indiquer qu'**AUCUN** délai ne sera amorcé lors de l'ouverture des portes d'entrée/sortie.

### Système Armé Instantané

#### **UTILISATION DE L'ARMEMENT RAPIDE**

L'option Armement Rapide peut être utilisée si elle est activée dans votre système. L'armement rapide permet à l'utilisateur d'armer le système de sécurité en mode ABSENT en appuyant uniquement sur la touche **[ABSENT]** et en mode PRÉSENT en appuyant uniquement sur la touche **[PRÉSENT]**. Cette option est utilisée pour l'ARMEMENT SEULEMENT et ne permet pas de désarmer le système de sécurité. Cette option est idéale pour le personnel d'entretien ménager, la

gardienne d'enfants, etc.

## **CHANGEMENT DE MODE LORSQUE LE SYSTÈME EST ARMÉ**

Étape 1 Appuyer sur la touche [**PRÉSENT**] a pour effet de mettre en/hors service (faire commuter) le délai sur les portes d'entrée/sortie. Le message "Instantané" apparaîtra sur l'afficheur.

Étape 2 (Optionnel, si programmé.) Appuyer à ce moment sur la touche [**BLOCAGE**] a pour effet de mettre en/hors service (faire commuter) toutes les zones intérieures désignées. Si toutes les zones intérieures ne sont pas bloquées, le *voyant présent* s'éteint.

Étape 3 (Optionnel, si programmé.) Appuyer sur la touche [**ABSENT**] lorsque le système est armé a pour effet d'amorcer le délai de sortie pour permettre à l'utilisateur de quitter les lieux.

### **IMPORTANT!**

Si un individu tente d'entrer sur les lieux par une porte d'entrée principale lorsque le message "*Instantané*" est affiché, une alarme est instantanément déclenchée. Au moment de quitter les lieux, le voyant instantané doit être éteint de façon à ce que vous puissiez entrer de nouveau dans l'établissement sans déclencher d'alarme. Vous pouvez réamorcer un délai d'entrée/sortie et faire disparaître de l'afficheur le message instantané en appuyant de nouveau sur la touche [**PRÉSENT**].

## **DÉSARMEMENT DE VOTRE SYSTÈME**

Lorsque vous entrez sur les lieux protégés en empruntant une des portes désignées pour l'entrée/sortie, le clavier de contrôle émet une tonalité continue pour toute la durée du délai d'entrée ou jusqu'à ce que vous entriez un code valide au clavier.

Étape 1 Entrez un code d'utilisateur valide.

Étape 2 le *voyant armé* s'éteint et la tonalité s'arrête. Le système de sécurité est maintenant DÉARMÉ. Si aucun code valide n'est entré avant la fin du délai de sortie, une alarme est déclenchée. (NOTE: Si le *voyant rouge armé* clignote durant le délai d'entrée, cela signifie qu'une alarme a été déclenchée durant votre absence. Quittez immédiatement les lieux et contactez la police et/ou un représentant de votre compagnie d'installation à partir d'un lieu sûr).

**Pour désarmer,  
entrez un code**

## **OPTION D'ANNULATION / INTERRUPTION** (Optionnelle, si programmée)

Cette option permet d'annuler/interrompre la transmission d'un rapport d'alarme au poste de télésurveillance. Durant le délai d'interruption alloué, le *voyant annuler* clignote. Si un code est entré et que la touche **[ANNULER]** est ensuite enfoncée lorsque ce voyant clignote, la communication est interrompue. **Note: l'option d'interruption doit être activée.** Si un code est entré et que la touche **[ANNULER]** est ensuite enfoncée durant ou après la transmission d'un rapport d'alarme au poste de télésurveillance, le *voyant annuler* s'allume. Ce voyant demeure allumé jusqu'à ce que le poste de télésurveillance ait reçu le rapport d'annulation. **Note: l'option d'annulation doit être activée.**

## **BLOCAGE DE ZONES**

Si vous désirez bloquer une ou plusieurs zones, vous devez le faire lorsque le système est désarmé. Si vous ne connaissez pas le numéro des zones que vous désirez bloquer, suivez les étapes de la procédure #2.

**Procédure #1** Si vous connaissez le numéro des zones que vous désirez bloquer, suivez les étapes ci-dessous :

- Étape 1 Appuyez sur la touche **[BLOCAGE]**.
- Étape 2 Lorsque le message vous demandant d'entrer votre code apparaît sur l'afficheur (optionel, si programmé), entrez votre code d'utilisateur.
- Étape 3 Le *voyant blocage* clignote.
- Étape 4 Entrez le numéro à 1 ou 2 chiffres qui représente la zone que vous désirez bloquer. Par exemple : Appuyez sur la touche **1** pour bloquer la zone 1 ou sur les touches **1** **2** pour la zone 12.)
- Étape 5 Appuyez de nouveau sur la touche **[BLOCAGE]**. La zone est maintenant bloquée.
- Étape 6 Répétez les étapes 4 et 5 pour toutes les autres zones que vous désirez bloquer.
- Étape 7 Appuyez de nouveau sur la touche **[BLOCAGE]** OU si vous désirez quitter le Mode de Blocage, appuyez sur la touche **#**. Lorsque vous quittez le Mode de Blocage, le *voyant blocage* cesse de clignoter. Appuyer sur les touches **▲** et **▼** a pour effet de faire afficher les zones qui sont bloquées. Pour quitter le mode de visualisation, appuyez sur la touche **#**.

**Procédure #2**

Si vous ne connaissez pas le numéro des zones que vous désirez bloquer, suivez les étapes ci-dessous :

- Étape 1 Appuyez sur \* ▲ . La description de la zone 1 s'affiche.
- Étape 2 Utilisez les touches ▲ et ▼ pour défiler à travers la liste de descriptions personnalisées pour les zones de ce système.
- Étape 3 Pour bloquer ou réintégrer une zone spécifique, appuyez sur la touche [BLOCAGE] lorsque la description de cette zone est affiché.
- Étape 4 Une fois terminé, appuyez sur la touche # pour revenir à l'écran vous permettant d'entrer votre code.

**BLOCAGE D'UN GROUPE DE ZONES**

Pour bloquer toutes les zones qui sont assignées au groupe de zones à bloquer, appuyez sur la touche [BLOCAGE], suivi de la touche 0 et ensuite une autre fois sur la touche [BLOCAGE]. Pour quitter le mode de blocage d'un groupe, appuyez de nouveau sur la touche [BLOCAGE].

**RÉINTÉGRATION DES ZONES**

Pour réintégrer manuellement les zones bloquées, répétez la procédure de blocage de zones pour chacune des zones bloquées. **NOTE:** Chaque fois que le système est désarmé, toutes les zones sont automatiquement réintégrées.

## **TOUCHES D'APPEL À L'AIDE**

**NOTES: Pour activer ces fonctions, vous devez maintenir ces touches enfoncées durant 2 secondes.** Votre système peut ne pas avoir été programmé pour que ces touches lancent un appel à l'aide.



**Incendie**



**Urgence auxiliaire**



**Police**

**Touche “Incendie”** – Si cette fonction est programmée, vous pouvez déclencher l'alarme d'incendie en maintenant enfoncée durant deux secondes la touche d'appel à l'aide [**Feu**]. Si votre système est relié à un poste de télésurveillance, un rapport d'urgence d'incendie sera transmis. Cette touche doit seulement être utilisée lors d'une situation d'urgence requérant l'assistance des pompiers.

**Touche “Urgence Auxiliaire”** – Si cette fonction est programmée, vous pouvez déclencher l'alarme auxiliaire en maintenant enfoncée durant deux secondes la touche d'appel à l'aide [**Auxiliaire**]. Si votre système est relié à un poste de télésurveillance, un rapport d'urgence sera transmis. Cette touche doit seulement être utilisée lors d'une situation d'urgence requérant l'assistance de personnel d'urgence.

**Touche “Police” (Panique/Hold-Up)** – Si cette fonction est programmée, vous pouvez déclencher une alarme sonore locale en maintenant enfoncée durant deux secondes la touche d'appel à l'aide [**Police**]. Si votre système est relié à un poste de télésurveillance, un rapport d'alarme sera transmis. Cette touche doit seulement être utilisée lors d'une situation d'urgence requérant l'assistance de la police. **NOTE:** Certaines alarmes de Panique/Hold-up sont programmées de façon à ce qu'aucune alarme sonore ne soit entendue sur les lieux protégés et que seul un rapport d'alarme soit transmis au poste de télésurveillance. Consultez votre installateur afin de connaître la façon dont votre système est programmé pour répondre aux alarmes de Panique/Hold-Up.

## MENU DE FONCTIONS

Les fonctions décrites ci-dessous se trouvent dans le Menu de Fonctions.

Étape 1 Appuyez sur la touche **\***. L'afficheur commence alors à faire défiler une liste de fonctions accompagnées de numéros qui sont associés à ces fonctions.

Étape 2 Pour accéder à une fonction spécifique, entrez au clavier le numéro qui accompagne cette fonction sur l'afficheur. **Truc:** Si vous connaissez déjà le numéro de la fonction à laquelle vous désirez accéder, appuyez simplement sur la touche **[\*]** et entrez ensuite le numéro de la fonction.

La liste de menus de sélection suivante défilera automatiquement. NOTE: Certaines fonctions ne sont pas énumérées puisqu'elles ne sont accessibles que par l'installateur. Chaque fois que la touche **[\*]** est enfoncée, l'option suivante du menu est affichée. Pour quitter ce menu, appuyez sur **#**.

### Choisir option

Aide: pesez \*

CECI EST UN EXEMPLE D'AFFICHAGE.  
LA LISTE CI-DESSOUS ÉNUMÈRE LES  
FONCTIONS DISPONIBLES.

↓=Voir Zones  
0=Réglage Volume  
1=Mode Maître  
2=Voir Défectuo.  
3=Mémoire Alarme  
44=Test

45=Test de l'ACL  
46=Contrôle X-10  
49=Français  
5=NIP d'utilisateur  
6= Autori. Usager  
7=Rétab. Déteçt.

90=Historique  
91=Réglages ACL  
97=Date/Heure  
SONNETTE=Vérifi.  
ABSENT=Sort. muet.

## AFFICHAGE DE L'ÉTAT DES ZONES

Étape 1 Appuyez sur **\*** **▲**. L'afficheur à cristaux liquides affiche l'état des zones.

Étape 2 Utilisez les touches de défilement **▲** et **▼** pour vous déplacer à travers les descriptions. Les descriptions de la liste de zones sont affichées suivant l'ordre numérique des zones (par numéro de zone).

Étape 3 Pour quitter cette fonction, appuyez sur **[#]**.

## RÉGLAGE DU VOLUME DU CLAVIER

Étape 1 Appuyez sur \* 0 . Le clavier est maintenant dans le mode d'ajustement du volume.

Étape 2 Appuyez sur la touche de défilement ▲ située à la droite de l'afficheur pour augmenter le volume de l'avertisseur sonore du clavier.

Augment. Volume	→
Diminuer Volume	→

Étape 3 Appuyez sur la touche de défilement ▼ pour diminuer le volume de l'avertisseur sonore du clavier.

Étape 4 Une fois le volume désiré atteint, appuyez sur la touche # pour confirmer le réglage et quitter le mode d'ajustement du volume.

## AFFICHAGE DE LA MÉMOIRE D'ALARME

Étape 1 Appuyez sur \* 3 pour faire afficher sur le clavier la ou les zones qui ont fait déclencher la dernière alarme.

Étape 2 La description de ces zones est affichée sur l'écran du clavier.

Mémoire Alarme 1
ZONE 1

Étape 3 Pour quitter la mémoire d'alarme, appuyez sur [#].

## FONCTION DE TEST (Optionnelle, si programmée)

Si cette fonction est programmée, un test de la batterie, du communicateur et/ou de la sirène sera exécuté. Dans ce mode, aucune alarme et aucun code de rapport ne seront transmis à moins qu'un test du communicateur soit exécuté; à ce moment, un rapport de test est transmis.

Étape 1 Appuyez sur \* 4 : 4 . Le test sera exécutée tel qu'il a été programmé.

Étape 2 Si un test de la sirène est exécuté, entrez un code d'utilisateur afin de faire taire la sirène.

## FONCTION DE TEST DE L'AFFICHEUR À CRISTAUX LIQUIDES

Cette fonction permet d'exécuter un test de l'afficheur à cristaux liquides. Aucune alarme et aucun code de rapport ne seront transmis.

Étape 1 Appuyez sur \* 4 5 pour amorcer la procédure de test. Tous les pixels de l'afficheur ainsi que tous les voyants indicateurs clignoteront jusqu'à ce qu'une autre touche soit enfoncée.

Étape 2 Pour arrêter la procédure de test, appuyez sur n'importe quelle touche.

## CONTRÔLE DE DISPOSITIFS X-10 (Optionnel, si programmé)

Ce menu vous permet de contrôler jusqu'à 10 dispositifs X-10 par clavier.

Étape 1 Appuyez sur \* 4 6 . Le message "Sélectionnez un dispositif 0 - 9" apparaît sur l'afficheur.

Étape 2 Entrez le numéro du dispositif X-10 que vous désirez contrôler. Le numéro du dispositif choisi apparaît dans la partie gauche de l'afficheur. La partie de droite vous invite à mettre "En" ou "Hors" service le dispositif X-10.

Étape 3 Appuyez sur ▲ pour mettre le dispositif X-10 "En" service (l'activer) ou sur ▼ pour mettre le dispositif X-10 "Hors" service (le désactiver).

Étape 4 Le message "Sélectionnez un dispositif 0 - 9" apparaît de nouveau sur l'afficheur.

Étape 5 Répétez les étapes 2 et 3 jusqu'à ce que vous ayez terminé.

Étape 6 Pour quitter le menu X-10, appuyez sur # .

## MODIFICATION DE LA LANGUE D'AFFICHAGE

Cette fonction vous permet de faire commuter la langue d'affichage entre les deux langues d'affichage qui sont programmées dans votre clavier. **NOTE:** Avant de tenter de modifier la langue d'affichage de votre clavier, vous devez quitter tous les autres modes de fonctions.

Étape 1 Appuyez sur \* 4 9 . L'afficheur de votre clavier utilise maintenant la seconde langue d'affichage.

Étape 2 Pour revenir à la langue d'affichage précédente, répétez l'étape 1.

## **AJOUT ET MODIFICATION DE CODES D'USAGER**

- Étape 1 Appuyez sur **\*** **5**. L'afficheur vous demande d'entrer un code.
- Étape 2 Entrez le **[code maître]**. L'afficheur vous demande d'entrer un numéro d'utilisateur. **NOTE: Dans le cas d'un système utilisant plusieurs partitions, la personne désirant modifier le code d'un autre usager doit avoir accès à toutes les partitions auxquelles cet autre usager a accès.**
- Étape 3 Entrez les 2 chiffre du "numéro d'utilisateur" (vous devez toujours entrer 2 chiffres; par ex.: "03" pour l'utilisateur numéro 3). Le code actuellement programmé pour cet utilisateur s'affiche à l'écran. Des astérisques (\*) indiquent qu'aucun code n'est programmé. **NOTE: Pour supprimer un code d'utilisateur à 4 chiffres, appuyez sur [\*]-[\*]-[\*]-[\*] et pour supprimer un code d'utilisateur à 6 chiffres, appuyez sur [\*]-[\*]-[\*]-[\*]-[\*]-[\*].**
- Étape 4 Entrez le nouveau code qu'utilisera cet individu. Si vous utilisez ce mode pour modifier un code existant, vous pouvez utiliser les touches de défilement (flèche vers le haut et flèche vers le bas) pour sélectionner le chiffre à modifier et entrer ensuite le nouveau chiffre. Si le code est refusé parce qu'il existe déjà ou pour une autre raison, l'avertisseur sonore du clavier émet 3 bips.
- Étape 5 Si vous devez programmer un autre code, retournez à l'étape 3 et répétez la procédure précédente.
- Étape 6 Pour quitter le mode de programmation de codes, appuyez sur **#** lorsque l'afficheur vous demande d'entrer un numéro d'utilisateur.

## **ASSIGNATION DES NIVEAUX D'AUTORITÉ DES CODES D'USAGER**

Pour assigner les niveaux d'autorité aux utilisateurs, suivez les étapes décrites ci-dessous. Vous devez assigner les codes d'utilisateur avant d'assigner les niveaux d'autorité. **NOTE: La personne qui désire modifier les niveaux d'autorité d'une autre personne peut seulement ajouter ou supprimer des autorisations pour les partitions auxquelles elle a elle-même accès.**

- Étape 1 Appuyez sur **\*** **6**. L'afficheur vous demande d'entrer un code.
- Étape 2 Entrez le **[code maître]**. L'afficheur vous demande d'entrer un numéro d'utilisateur.
- Étape 3 Entrez les 2 chiffre du "numéro d'utilisateur" (vous devez toujours entrer 2 chiffres; par ex.: "03" pour l'utilisateur numéro 3). Les messages guides suivants apparaîtront sur l'afficheur pour vous permettre de faire votre sélection.

MESSAGE GUIDE	
Sorties utili. ?	← NE MODIFIEZ PAS CE CHAMP!
Rapports O/ F?	(Usage réservé pour un installateur professionnel seulement).
Blocage permis?	
Armement/Désar.?	
Code Maître?	
Arm.>Ferm. Seul?	0=Non 1=Oui
Armement seul.?	Vos choix seront appliqués au code d'utilisateur que vous avez entré à l'étape 3.
Réservé	
Sortie 4 ?	Si ces messages apparaissent sur l'afficheur, appuyez sur la touche [*] jusqu'à ce que vous reveniez au message vous demandant d'entrer un numéro d'utilisateur ou jusqu'à ce que vous quittiez ce mode d'ajustement.
Sortie 3 ?	
Sortie 2 ?	
Sortie 1 ?	

Étape 4 **NOTE:** Les partitions auxquelles cet usager a accès apparaissent maintenant sur l'afficheur. Si vous désirez supprimer une partition, appuyez sur le numéro correspondant à cette partition. Le signe moins (-) apparaîtra sur l'afficheur à côté de la partition pour indiquer que cette partition a été supprimée. Si vous désirez redonner l'accès à cette partition à l'utilisateur, appuyez de nouveau sur le numéro de partition.

Étape 5 Appuyez sur [\*] pour sauvegarder les données. L'afficheur vous demande d'entrer le numéro d'utilisateur suivant.

Étape 6 Si vous devez programmer un autre code, retournez à l'étape 3 et répétez la procédure précédente. Sinon, appuyez sur [#] pour quitter cette option sans sauvegarder les données.

## FONCTION DE RÉTABLISSEMENT

Cette fonction est utilisée pour rétablir les détecteurs de fumée, les défauts de zone et les sabotages de zone.

Étape 1 Si cela n'est pas déjà fait, désarmez le système.

Étape 2 Appuyez sur [\*] 7. Les rétablissements ont maintenant été exécutés.

Étape 3 Si le clavier se met à émettre des tonalités "bips", cela indique que le rétablissement ne s'est pas fait correctement. Pour faire taire le clavier, entrez votre code. Attendez quelques minutes et faites une nouvelle tentative de rétablissement en répétant l'étape 2. Si le clavier se met de nouveau à émettre des tonalités "bips" suite à votre deuxième tentative, contactez votre installateur.

## LECTURE DU REGISTRE D'ÉVÉNEMENTS

Le panneau de contrôle comprend un registre d'événements qui peut être lu à l'aide du code maître. Ce registre d'événements contient une liste des événements accompagnés de la date, de l'heure et de la partition dans laquelle ils ont eu lieu.

- Étape 1 Pour visualiser le registre d'événements, appuyez sur **\* 9 0**.  
L'afficheur vous demande d'entrer un code.
- Étape 2 Entrez votre code maître. Les événements les plus récents apparaissent alors sur l'afficheur.
- Étape 3 Pour visualiser les événements à partir du plus récent jusqu'au moins récent, appuyez sur la touche de défilement vers le bas **▼**.
- Étape 4 Pour visualiser les événements à partir du moins récent jusqu'au plus récent, appuyez sur la touche de défilement vers le haut **▲**.  
L'afficheur contient les informations suivantes.

Événement →	<table border="1"><tr><td><b>Ouverture</b></td><td></td><td><b>75</b></td></tr><tr><td><b>9/25</b></td><td><b>17:57</b></td><td><b>P3*</b></td></tr></table>	<b>Ouverture</b>		<b>75</b>	<b>9/25</b>	<b>17:57</b>	<b>P3*</b>	← No d'utilisateur ou de zone
<b>Ouverture</b>		<b>75</b>						
<b>9/25</b>	<b>17:57</b>	<b>P3*</b>						
Date →			← Indique la partition					
(Mois/Jour)	↗ Heure en format 24 heures		un * indique un événement non rapporté					

Cet écran indique une ouverture dans la partition 3 le 25 septembre à 17h27 par l'utilisateur 75. Le [\*] indique que cet événement n'est pas programmé pour être rapporté au poste de télésurveillance. Pour obtenir une liste des messages pouvant être lus dans le registre d'événements, référez-vous à l'Appendice A à la page 28.

## AJUSTEMENT DU TEXTE / DE LA LUMINOSITÉ DE L’AFFICHEUR

- Étape 1 Appuyez sur **\*** **9** **1** . L’afficheur vous demande d’entrer un code.
- Étape 2 Entrez le **[code maître]**. L’afficheur vous demande maintenant d’élever ou d’abaisser l’angle de vision du texte.
- Étape 3 Vous pouvez élever ou abaisser le texte à l’aide des touches de défilement qui sont situées à droite de l’afficheur.
- Étape 4 Pour avancer à l’option de réglage de la luminosité, appuyez sur **[\*]**. L’afficheur vous demande de rendre l’affichage plus lumineux ou moins lumineux. Utilisez de nouveau les touches de défilement pour ajuster le niveau de luminosité de l’afficheur.
- Étape 5 Une fois l’ajustement complété, appuyez sur la touche **[\*]** pour quitter.

## RÉGLAGE DE L’HORLOGE DU SYSTÈME

- Étape 1 Appuyez sur **\*** **9** **7** . L’afficheur vous demande d’entrer un code.
- Étape 2 Entrez le **[code maître]**. L’heure et la date sont affichées. Les chiffres représentant l’heure clignotent.
- Étape 3 Utilisez les touches de défilement **▲** et **▼** pour régler l’heure.
- Étape 4 Appuyez sur **\*** afin de vous déplacer vers les minutes, le jour de la semaine, la date, le mois et l’année.
- Étape 5 Répétez les étapes 3 et 4 jusqu’à ce que l’heure et la date soient correctement réglées.



## UTILISATION DE LA CARACTÉRISTIQUE SONNETTE

L’option sonnette est mise en ou hors fonction lorsque la touche **[SONNETTE]** est enfoncée. Lorsque l’option sonnette est en fonction, le *voyant sonnette* est allumé. Lorsque l’option sonnette est hors fonction, le *voyant sonnette* est éteint. Chaque fois que la touche **[SONNETTE]** est enfoncée, l’option sonnette commute de l’état en/hors fonction et vice versa et une tonalité “ding-dong” momentanée est émise au clavier.

## FOCTIONNEMENT D'UN SYSTÈME DIVISÉ EN PARTITIONS

Ce système est  n'est pas  divisé en partitions.

Si votre système est divisé en plusieurs partitions et que le clavier est installé dans une partition spécifique, ce dernier indiquera l'état des zones de la partition dans laquelle il est installé à l'aide des messages décrits plus tôt dans ce manuel. Le mode d'opération maître vous permet d'avoir temporairement accès aux autres partitions du système (i.e. celles auxquelles votre code est peut accéder) et d'exécuter des fonctions dans les autres partitions. Pour vous aider à comprendre les différents messages qui apparaissent sur l'afficheur de votre clavier, veuillez lire ce manuel en entier.

**NOTE:** Appuyez sur   vous permet d'accéder **temporairement** au Mode Maître. Si aucune autre touche n'est enfoncée après l'entrée dans ce mode, le clavier revient à sa partition initiale après 10 secondes. Si une autre touche est enfoncée, le clavier affiche l'information des autres partitions. Le clavier revient à sa partition initiale après que 60 secondes se soient écoulées sans qu'aucune entrée de touche subséquente n'ait été exécutée.

### VOYANTS DANS LE MODE MAÎTRE DE PARTITIONNEMENT

- **ARMÉ** s'allume si TOUTES les partitions sont armées.
- **PRÊT** s'allume si TOUTES les partitions sont "Prête". Le voyant *prêt* clignote si toutes les partitions sont Prête ou peuvent être armées dans le mode Forcé.
- **INCENDIE** s'allume si une condition d'incendie est présente dans l'une ou l'autre des partitions. Le voyant *incendie* clignote si une condition de défectuosité sur une zone d'incendie est présente dans l'une ou l'autre des partitions.
- **ALIMENTATION** s'allume si l'alimentation du secteur (CA) est raccordée au panneau de contrôle NX-8. Le voyant *alimentation* clignote si la batterie de secours du système est faible.
- **PRÉSENT** s'allume si le voyant *présent* de l'une ou l'autre des partitions est allumé.
- **SONNETTE** s'allume si l'une ou l'autre des partitions est dans le mode "Sonnette".
- **ABSENT** s'allume si un délai de sortie est en cours dans l'une ou l'autre des partitions. Le voyant *absent* clignote si l'une ou l'autre des partitions est dans les 10 dernières secondes d'un délai de sortie.
- **BLOCAGE** s'allume si au moins une zone est bloquée dans l'une ou l'autre des partitions.
- **ANNULER** clignote si un délai d'interruption est en cours dans l'une ou l'autre

des partitions. Si un code est entré et que la touche **[ANNULER]** est ensuite enfoncée durant ou après la transmission d'un rapport d'alarme au poste de télésurveillance, le *voyant annuler* s'allume. Ce voyant demeure allumé jusqu'à ce que le poste de télésurveillance ait reçu le rapport d'annulation.

- **L'AVERTISSEUR SONORE** se fait entendre si l'avertisseur de l'un ou l'autre des secteurs est actif. Cette condition peut se présenter lors d'un délai d'entrée, d'un délai de sortie, de l'activation de l'option sonnette ou d'une alarme.

## **AFFICHAGES DANS LE MODE MAÎTRE DE PARTITIONNEMENT**

### ■ **ÉTATS ARMÉ et PRÊT**

L'écran du clavier affiche les états Armé et Prêt des huit (8) secteurs (partitions) si l'un ou l'autre ou tous les secteurs (partitions) sont armés ou Prêts.

<b>Prêt</b>	<b>12345678</b>
<b>Armé</b>	<b>1234-678</b>

Cet affichage indique que les 8 secteurs sont prêts et que le secteur 5 est désarmé.

**NOTE:** Si un numéro de la ligne Armé clignote, cela indique que le secteur est armé en mode *Instantané*. Si un numéro de la ligne Prêt clignote, cela indique que ce secteur est prêt à être armé dans le mode *Forcé*.

<b>Système Prêt</b>
<b>Pour armer : code</b>

Si tous les secteurs sont désarmés et prêts à être armés, ce message apparaît sur l'afficheur.

### ■ **ARMEMENT ET DÉSARMEMENT DE MULTIPLES PARTITIONS**

Pour armer/désarmer plusieurs partitions, entrez un code qui a l'autorité requise pour armer/désarmer TOUTES les partitions qui doivent être armées/désarmées. Le message suivant apparaît sur l'afficheur.

<b>12-45-78</b>	<b>Désarm</b>	<b>→</b>
<b>--3 67-</b>	<b>Armé</b>	<b>→</b>

Les numéros de la *ligne du haut* représentent les secteurs qui sont désarmés et auxquels ce code a accès.

Les numéros de la *ligne du bas* représentent les secteurs qui sont armés. Pour connaître les conditions possibles d'affichage, référez-vous au tableau ci-dessous.

AFFICHAGE DE LA LIGNE DU HAUT ET DE LA LIGNE DU BAS POUR UN SECTEUR DONNÉ	CONDITION
Vide Vide	Secteur non utilisé ou non autorisé
Trait d'union (-) Trait d'union (-)	Secteur pas prêt
# de secteur clignotant Trait d'union (-)	Secteur prêt à être armé en mode Forcé
Trait d'union (-) # de secteur clignotant	Secteur armé en mode Instantané
# de secteur Trait d'union (-)	Secteur désarmé et prêt à être armé
Trait d'union (-) # de secteur	Secteur armé

- pour désarmer *tous* les secteurs, appuyez sur la touche de défilement vers le haut ▲.
- pour armer *tous* les secteurs, appuyez sur la touche de défilement vers le bas ▼.
- Pour faire commuter un seul secteur entre l'état armé et désarmé, appuyez sur [\*][numéro de secteur]. Par exemple: Si le secteur 4 est armé et que vous désirez le désarmer, appuyez sur [\*] [4]. Si le secteur 4 est désarmé et que vous désirez l'armer, appuyez sur [\*] [4].
- Pour bloquer toutes les zones intérieures, appuyez sur la touche [PRÉSENT] durant le délai de sortie.
- Pour contrôler les secteurs individuellement, référez-vous à la section suivante.

#### ■ CONTRÔLE INDIVIDUEL DES SECTEURS EN MODE PARTITIONS MULTIPLES

Entrez un code qui a l'autorité pour armer/désarmer le secteur que vous désirez contrôler. Le message suivant apparaît sur l'afficheur du clavier.

12-4-78	Désarm →
--3-56--	Armé →

Seuls les secteurs auxquels ce code est autorisé apparaissent.

Pour faire commuter un secteur spécifique entre l'état armé et désarmé, appuyez sur [\*] [numéro de secteur].

Pour contrôler un secteur spécifique, entrez le numéro du secteur que vous désirez contrôler. Le clavier à ACL fonctionne maintenant comme s'il faisait uniquement partie de ce secteur. Les voyants et l'afficheur représentent maintenant les états de ce secteur. Le mot "Système" est alors remplacé par le mot "Sect. #". Un exemple de cette caractéristique est présenté ci-dessous. Pour quitter cet écran, appuyez sur [#].

<p><b>Sect. 5 prêt</b> <b>Pour armer : code</b></p>
---

Le secteur 5 est sélectionné et est prêt à être armé. Pour quitter le mode de contrôle individuel d'un secteur, appuyez sur [#]-[#].

#### ■ FAIRE TAIRE LES ALARMES EN MODE PARTITIONS MULTIPLES

Si l'avertisseur sonore du clavier émet une alarme ou que la sirène crie, vous pouvez les faire taire en entrant un code ayant l'autorité pour contrôler le ou les secteurs qui sont en condition d'alarme. **NOTE:** Les touches de fonction **[ABSENT]**, **[BLOCAGE]** et Mémoire d'Alarme **[\*]-[3]** fonctionnent seulement lorsqu'un secteur spécifique est sélectionné.

## **TONALITÉS AU CLAVIER (BIPS)**

**Un avertisseur sonore est intégré au clavier et peut émettre des tonalités lorsque l'une ou l'autre des conditions suivantes se présentent :**

- Émission d'une tonalité "bip" chaque fois qu'une touche est enfoncée.
- Émission d'une tonalité continue durant le délai d'entrée.
- Émission de tonalités pulsées lorsqu'une zone de jour est violée alors que le système est désarmé.
- Émission de tonalités pulsées lorsqu'une condition de défectuosité est présente sur une zone d'INCENDIE.
- Émission de tonalités pulsées lorsque l'état d'armement est modifié et que l'alimentation CA n'est pas présente.
- Émission de 3 tonalités "bips" lors d'une tentative d'armement si le voyant "PRÊT" n'est pas allumé et que "L'ARMEMENT FORCÉ" n'est pas sélectionné.
- Émission d'une tonalité "bip" d'une durée de 1 seconde lorsque la caractéristique "SONNETTE" est activée.
- Émission d'une tonalité "bip" d'une durée de 1 seconde à la fin du délai de sortie.
- Émission d'une tonalité "bip" pour indiquer une panne de ligne téléphonique si cette option est sélectionnée.
- Émission d'une longue tonalité "bip" suivie par 3 courtes tonalités "bip" pour vous aviser qu'il ne vous reste que dix secondes pour quitter les lieux avant que le délai de sortie prenne fin.

Pour faire taire l'avertisseur sonore lorsqu'il émet des tonalités pulsées au clavier, entrez un code valide. L'état du système (armé/désarmé) n'est pas affecté lorsque vous entrez un code pour faire taire l'avertisseur du clavier.

## AFFICHAGE DES DÉFECTUOSITÉS

Si votre système présente une condition de défectuosité requérant l'intervention d'un technicien d'entretien, le message suivant est affiché périodiquement. Si ce message apparaît, contactez votre compagnie d'installation dans les plus brefs délais.

### Entretien requis \*2 pour détails

Si vous voyez ce message, appuyez sur \* 2. Un ou plusieurs des messages de défectuosité suivants seront affichés. Utilisez les touches de défilement ▲ et ▼ pour vous déplacer à travers ceux-ci. Pour quitter le mode d'affichage des défectuosités, appuyez sur [#]-[#].

#### Panneau: Boîtier saboté

(Optionnel). Le circuit antisabotage du boîtier a été déclenché.

#### Panneau: Panne de comm.

Le panneau de contrôle a tenté de transmettre un message au poste de surveillance et la tentative de communication a échoué.

#### Panneau: MALT défectueuse

Un court-circuit a été détecté sur un des circuits du panneau de contrôle.

#### Panneau: Perte de 1'heure

Votre système a subi une perte totale d'alimentation et l'horloge doit être reprogrammée.

#### Panneau: Batterie faible

La batterie de secours est faible.

#### Panneau: Surcharge

Un court-circuit a été détecté sur le bloc d'alimentation du panneau de contrôle.

#### Panneau: Panne ligne tél.

La ligne téléphonique sur laquelle votre système de sécurité est raccordé ne fonctionne pas adéquatement.

#### Panneau: Panne de courant

Le panneau de contrôle ne détecte plus l'alimentation du secteur (CA).

<b>Panneau: Sirène défect.</b>	Le circuit de la cloche ou de la sirène est ouvert.
<b>Expansion: Panne comm. Aux.</b>	Un dispositif auxiliaire a tenté de faire une transmission et sa tentative a échoué.
<b>Expansion: Boîtier saboté</b>	Un boîtier contenant un dispositif d'expansion a été ouvert.
<b>Expansion: Batterie faible</b>	La batterie de secours du bloc d'alimentation d'un module d'expansion est faible.
<b>Expansion: Surcharge</b>	Un court-circuit a été détecté sur le bloc d'alimentation d'un module d'expansion.
<b>Expansion: Panne de courant</b>	Le bloc d'alimentation d'un module d'expansion ne détecte plus l'alimentation du secteur (CA).
<b>Expansion: Brouillage</b>	Le signal d'un récepteur radio est brouillé. (Ne s'applique pas à tous les panneaux.)
<b>Expansion: Défect.</b>	Un module d'expansion ou un clavier ne communique plus avec le panneau de contrôle.
<b>Zone: Absente, Pesez *</b>	Un dispositif sans fil ou multiplex ne communique plus avec le panneau de contrôle. Pour identifier la zone sur laquelle ce dispositif est raccordé, appuyez sur [*].
<b>Zone Pile F., Pesez *</b>	La pile d'un dispositif sans fil est faible. Pour identifier le dispositif, appuyez sur [*].
<b>Zone: Sabotée, Pesez *</b>	Une zone a été sabotée. Pour identifier la zone, appuyez sur [*].
<b>Zone: Défect., Pesez *</b>	Une condition de défectuosité est présente sur une zone (probablement un problème de câblage). Pour identifier la zone, appuyez sur [*].

## APPENDICE A – REGISTRE D'ÉVÉNEMENTS

**NOTE: Votre système peut ne pas offrir toutes les caractéristiques décrites dans le tableau ci-dessous.**

MESSAGE		DESCRIPTION
<b>Pile F.</b>	Pile Faible	La pile du transmetteur est faible.
<b>Zn Abs.</b>	Zone Absente	Un dispositif sans fil ou multiplex ne communique plus avec le panneau de contrôle.
<b>Contrainte</b>	Contrainte	Le panneau de contrôle a été armé ou désarmé à l'aide du code de contrainte.
<b>Incendie:clavier</b>	Incendie: Clavier	La touche "Incendie" du clavier a été activée.
<b>Aux. 2</b>	Auxiliaire 2	La touche "Auxiliaire" du clavier a été activée..
<b>Panique</b>	Panique	La touche "Police" du clavier a été activée.
<b>Clavier saboté</b>	Clavier saboté	L'interrupteur antisabotage du clavier a été déclenché.
<b>Boît.Sa</b>	Boîtier Saboté	Le circuit antisabotage du boîtier a été déclenché.
<b>PanneCA</b>	Panne CA	Une panne de courant a été détectée.
<b>Surchar</b>	Surcharge	Un court-circuit a été détecté sur un bloc d'alimentation.
<b>SirSabo</b>	Sirène Sabo	L'interrupteur antisabotage d'une sirène ou d'un haut-parleur a été déclenché.
<b>SLT</b>	Supervision Ligne Téléphonique	Un sabotage ou une défectuosité a été détecté sur la ligne téléphonique.
<b>Exp Déf</b>	Expansion Défectueux	Un module d'expansion ou un clavier ne communique plus avec le panneau de contrôle.
<b>Registre Plein</b>	Registre Plein	Le registre d'événements est plein. Les événements les moins récents seront effacés à mesure que de nouveaux événements se présenteront.
<b>Ouverture</b>	Ouverture	Indique le numéro d'usager, la date, l'heure et la partition dans laquelle a eu lieu l'ouverture.

MESSAGE		DESCRIPTION
<b>Fermeture</b>	Fermeture	Indique le numéro d'utilisateur, la date, l'heure et la partition dans laquelle a eu lieu la fermeture.
<b>Err Sortie</b>	Erreur de Sortie	Une zone d'Entrée/Sortie était ouverte au moment où le délai de sortie prenait fin.
<b>Ferm Récente</b>	Fermeture Récente	Une alarme a été déclenchée 5 minutes suivant l'armement du panneau de contrôle.
<b>Autotest</b>	Auto Test	Transmission d'un test du circuit de composition à un intervalle programmé à l'avance.
<b>Début Prog</b>	Début Programmation	La programmation locale a été entamée.
<b>Fin Prog</b>	Fin Programmation	La programmation locale a été complétée.
<b>Début Télécharg</b>	Début Téléchargement	Une session de téléchargement a été entamée.
<b>Fin Télécharg</b>	Fin Téléchargement	Une session de téléchargement a été complétée.
<b>Annuler</b>	Annuler	Le système a été désarmé et le bouton Annuler a été enfoncé dans les 5 minutes suivant une alarme.
<b>Malt Défect</b>	Mise à la terre défectueuse	Un court-circuit à la mise à la terre a été détecté.
<b>Test Manuel</b>	Test Manuel	Un test de la sirène et/ou du circuit de composition a été effectué alors que le système était désarmé.
<b>Redém.Dél.Sortie</b>	Redémarrage du Délai de Sortie	Le délai de sortie a été redémarré sans que le système ait été désarmé.
<b>Sortie Décl.</b>	Sortie Déclenchée	Une sortie auxiliaire d'un module d'expansion a été déclenchée.
<b>Données Perdues</b>	Données Perdues	La transmission d'un signal a échoué (événement inscrit dans le registre seulement).
<b>Test Déplacement</b>	Test par Déplacement	Une zone a été déclenchée dans le mode "Vérification par déplacement".
<b>Fin du test</b>	Fin du test	Un test a pris fin.
<b>Décl. Jumelée</b>	Déclenchement Jumelée	La première zone d'un groupe de zones jumelées a été déclenchée. (Inscription au registre d'événements seulement).
<b>Évén. non défini</b>	Événement non	Un événement non défini est survenu sur

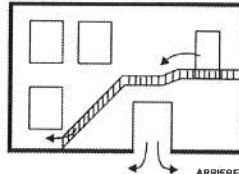
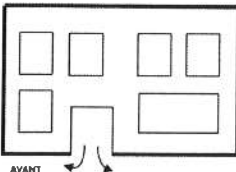
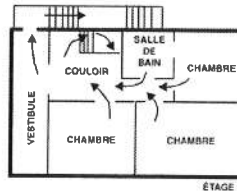
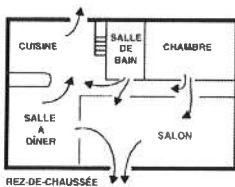
MESSAGE		DESCRIPTION
	défini	un module d'expansion.
<b>Arm. Partiel</b>	Arm. Partiel	Rapport de fermeture lorsque le système est armé en mode Présent.
<b>Fonct. Écoute</b>	Fonction d'écoute	Une fonction d'écoute a été activée.
<b>Début entretien</b>	Début entretien	Le technicien est sur le site.
<b>Fin entretien</b>	Fin entretien	Le technicien n'est pas sur le site.
<b>Code Entré</b>	Code Entré	Un code a été entré.
<b>1ere Ouvert.</b>	Première Ouverture	Rapportée lors du désarmement de la première partition.
<b>Dern. Ferm.</b>	Dernière Fermeture	Rapportée lors de l'armement de la dernière partition.
<b>Gicleur</b>	Gicleur	Rapport instantané d'une alarme de supervision des gicleurs.
<b>Horloge rétablie</b>	Horloge rétablie	L'horloge a été réglée.
<b>Brouillage</b>	Brouillage	Le signal d'un module d'expansion sans fil est brouillé.
<b>Nettoy.</b>	Nettoyage	Un détecteur de fumée requiert un nettoyage.

## PLAN D'ÉVACUATION D'URGENCE

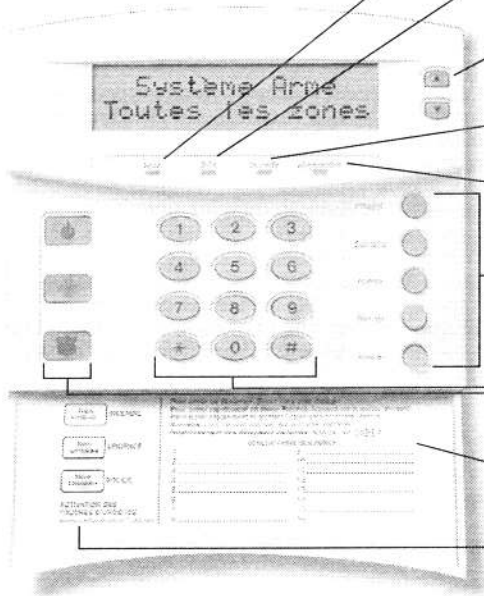
Un plan d'évacuation d'urgence devrait être établi pour une condition d'alarme d'incendie. Par exemple, les étapes suivantes sont recommandées par l'Association Nationale de Protection d'Incendie (NFPA) et peuvent être utilisées comme guide dans l'établissement d'un plan d'évacuation de votre édifice.

Dessinez un plan d'étage de votre domicile. Montrez les portes, les escaliers et les trappes de toit qui peuvent être utilisées pour l'évacuation. Indiquez les voies d'évacuation à partir de chaque pièce. Assurez-vous que ces voies d'évacuation soient dégagées en tout temps. Déterminez deux voies d'évacuation pour chaque pièce, l'une menant à la porte de sortie habituelle, l'autre pouvant être une fenêtre s'ouvrant facilement. Si la distance entre la fenêtre et le sol est trop grande, vous pouvez placer une échelle de secours près de cette fenêtre. Prévoyez un point de rassemblement à l'extérieur pour faire le décompte des occupants de l'édifice. Répétez les procédures d'évacuation. À domicile, dormez avec la porte de chambre fermée; vous aurez ainsi plus de temps pour évacuer. Si vous croyez qu'il y a un incendie, vérifiez si la porte est chaude. Si vous croyez qu'il n'y a aucun danger, appuyez votre épaule contre la porte et ouvrez-la avec précaution. Préparez-vous à la refermer rapidement si de la fumée ou de la chaleur se propage à l'intérieur de la pièce. Répétez l'évacuation vers l'extérieur et rassemblez-vous à un endroit désigné. À partir du téléphone d'un voisin, appelez le service d'incendie.

NOTE: Lorsque l'installation de votre système de sécurité est terminée, avertissez votre service d'incendie ou de police local pour leur donner votre nom et votre adresse pour leurs dossiers. On obtient un avertissement précoce par l'installation de dispositifs de détections d'incendie dans chaque pièce. Ces dispositifs doivent être installés en conformité avec le standard 72 de l'Association Nationale de Protection d'Incendie (NFPA). Pour de l'information supplémentaire, écrivez à National Fire Protection Association, Batterymarch Park, Quincy, MA 02269.



# CLAVIER à ACL NX-148



Le voyant **ARMÉ** est allumé lorsque le système est armé et éteint lorsque le système est désarmé. Il clignote pour indiquer qu'une alarme a eu lieu.

Le voyant **PRÊT** est allumé lorsque le système est prêt à être armé. Il clignote si le système est prêt à être armé dans le mode forcé.

**TOUCHES DE DÉFILEMENT VERS LE HAUT ET VERS LE BAS**

Le voyant **INCENDIE** est allumé lorsqu'une condition d'alarme d'incendie est présente. Il clignote lorsqu'une condition de défectuosité est présente sur votre système d'alarme d'incendie.

Le voyant **ALIMENTATION** est allumé lorsque l'alimentation CA est présente. Il clignote lorsque la batterie du système est faible.

**5 TOUCHES DE FONCTION** permettant d'exécuter une variété de fonctions.

**TOUCHES NUMÉRIQUES POUR L'ENTRÉE DES CODES**

**TOUCHES D'APPEL À L'AIDE PROGRAMMABLES**

La porte est amovible et peut être enlevée ou remplacée lorsque nécessaire.

Les autocollants appropriés, correspondant aux touches d'appel à l'aide programmées pour fonctionner dans votre système, doivent être apposés sur la porte de votre clavier.

Ce système est  n'est pas  divisé en partitions.

Votre système est programmé pour exécuter les fonctions cochées ci-dessous.

- |  |   |   |
|--|---|---|
| <input type="checkbox"/> Urgence d'incendie          | <input type="checkbox"/> Caractéristique sonnette       | <input type="checkbox"/> Blocage              |
| <input type="checkbox"/> Urgence auxiliaire          | <input type="checkbox"/> Armement rapide                | <input type="checkbox"/> Délai d'interruption |
| <input type="checkbox"/> Urgence de panique (police) | <input type="checkbox"/> Redémarrage du délai de sortie | <input type="checkbox"/> Test de la batterie  |
| <input type="checkbox"/> Test de la sirène           | <input type="checkbox"/> Annulation d'alarme            | <input type="checkbox"/> Armement forcé       |

**NOTE :** Certaines des caractéristiques décrites ci-dessus peuvent ne pas être disponibles sur votre système. Adressez-vous à votre installateur pour connaître la façon dont votre système est programmé.

## **NOTES CONCERNANT VOTRE SYSTÈME**







**Caddx Controls, Inc.**

---

MANUEL DE L'USAGER DU NX-148-E  
NX148EFUA01 RÉV A (01-01-01)

I-NX148EFC-OM

Printed in Mexico



I-NX148EFC-OM